

Febbraio 2019

## COMMERCIO AL DETTAGLIO

- A febbraio 2019 si stima, per le vendite al dettaglio, un aumento congiunturale dello 0,1% in valore e una diminuzione di analoga entità in volume. La sostanziale stabilità dell'aggregato complessivo deriva da una flessione delle vendite dei beni alimentari (-0,6% in valore e -1,0% in volume) e da una crescita di quelle di prodotti non alimentari (+0,5% sia in valore sia in volume).
- Nel trimestre dicembre 2018-febbraio 2019 le vendite al dettaglio registrano un contenuto aumento, rispetto ai tre mesi precedenti, dello 0,1% in valore e dello 0,2% in volume. Le vendite di beni alimentari crescono dello 0,1% in valore e diminuiscono dello 0,1% in volume, mentre quelle di beni non alimentari aumentano dello 0,1% in valore e dello 0,3% in volume.
- Su base annua, le vendite al dettaglio aumentano dello 0,9% in valore e dello 0,3% in volume. Pressoché stazionario il valore delle vendite dei beni alimentari (+0,1%), mentre è in diminuzione il volume (-1,7%). In crescita le vendite dei beni non alimentari sia in valore sia in volume (rispettivamente +1,6% e +2,1%).
- Per quanto riguarda le vendite di beni non alimentari, gli aumenti tendenziali maggiori riguardano Prodotti per profumeria e cura della persona (+3,8%) e Calzature e articoli in cuoio e da viaggio (+3,4%). Variazioni negative si registrano per i soli gruppi Cartoleria, libri, giornali e riviste (-1,0%) e Elettrodomestici, radio, tv e registratori (-0,2%).
- Sempre a livello tendenziale, il valore delle vendite al dettaglio registra una diminuzione per la grande distribuzione (-0,1%) e un aumento per le imprese operanti su piccole superfici (+1,6%). In forte crescita il commercio elettronico (+17,5%).



### Il commento

A febbraio 2019 si registra per la grande distribuzione una contenuta flessione tendenziale del valore delle vendite al dettaglio, la prima da settembre 2018. Il marcato calo delle vendite di beni alimentari osservato per questo circuito distributivo, infatti, non è stato compensato dalla crescita dei beni non alimentari.

Al contrario, il valore delle vendite delle imprese operanti su piccole superfici si caratterizza, dopo due mesi di flessioni, per un deciso aumento tendenziale sia nel complesso sia rispetto ad entrambi i settori merceologici. In particolare, per le imprese operanti su piccole superfici la crescita tendenziale di febbraio 2019 è la più ampia da settembre 2017.

Si mantiene molto sostenuta da inizio anno la crescita tendenziale del commercio elettronico.



### PROSSIMA DIFFUSIONE

10 Maggio 2019

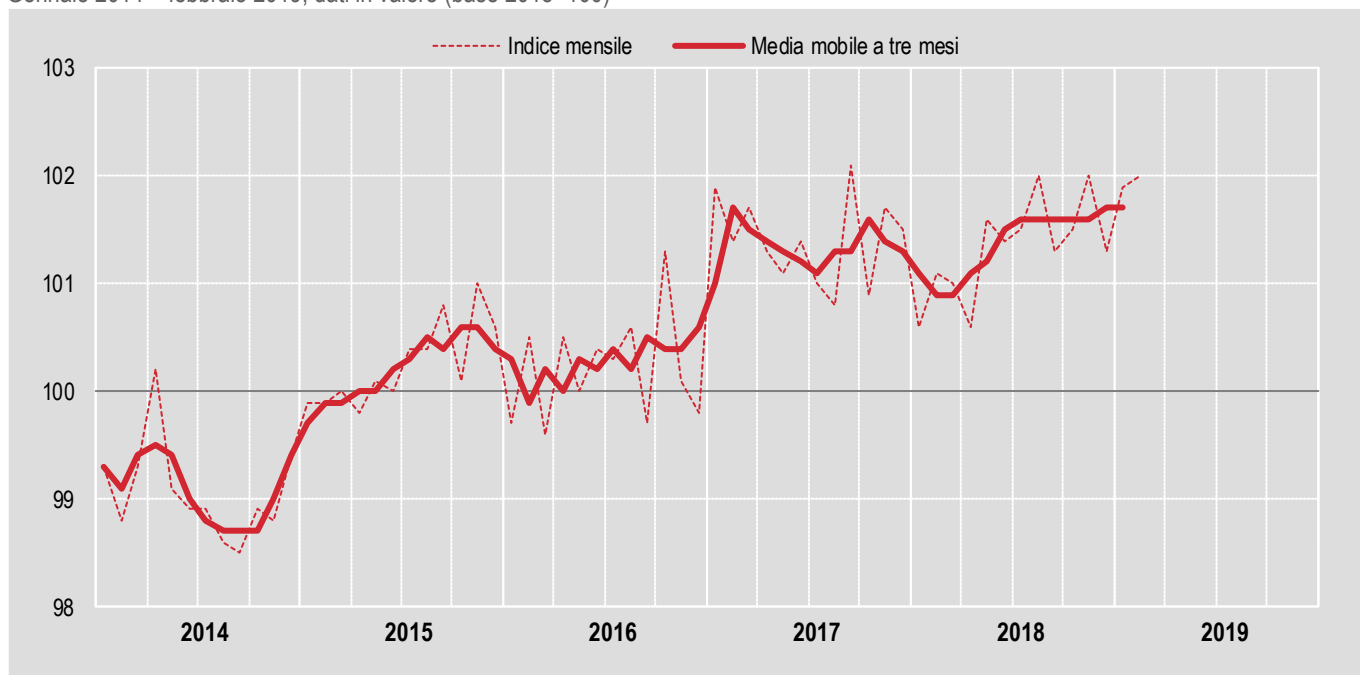


### Link utili

<http://dati.istat.it/><http://www.istat.it/it/congiuntura>

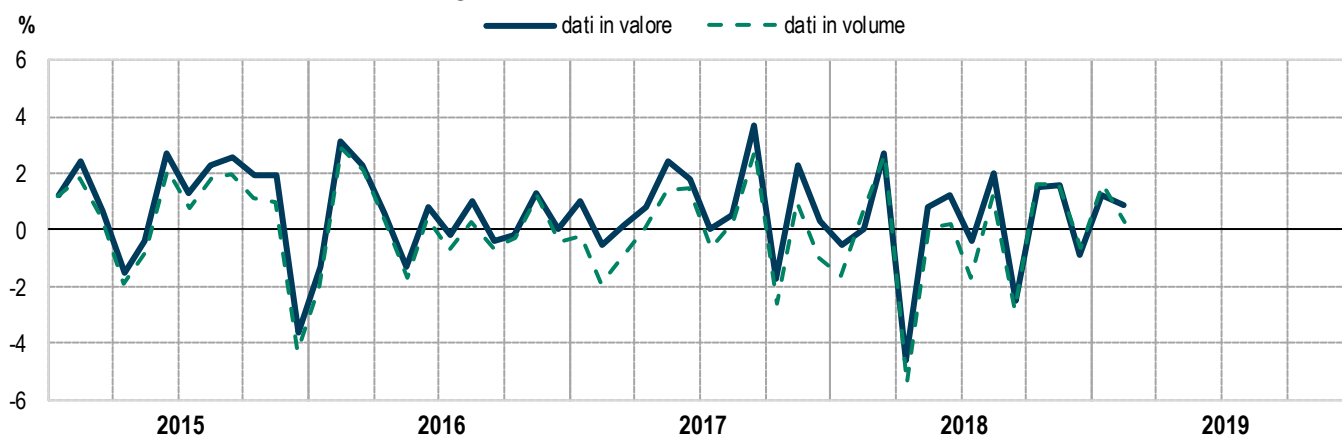
**FIGURA 1. COMMERCIO AL DETTAGLIO, INDICE DESTAGIONALIZZATO E MEDIA MOBILE A TRE MESI**

Gennaio 2014 – febbraio 2019, dati in valore (base 2015=100)



**FIGURA 2. COMMERCIO AL DETTAGLIO VARIAZIONI PERCENTUALI TENDENZIALI**

Gennaio 2015 - febbraio 2019, variazioni su dati grezzi in valore e in volume



**PROSPETTO 1. COMMERCIO AL DETTAGLIO PER SETTORE MERCEOLOGICO**

Febbraio 2019, variazioni percentuali congiunturali e tendenziali su dati in valore e in volume (base 2015=100) (a)

SETTORE MERCEOLOGICO	Variazioni congiunturali (dati destagionalizzati)			
	feb19 gen19		dic18-feb19 set-nov18	
	valore	volume	valore	volume
Alimentari	-0,6	-1,0	+0,1	-0,1
Non alimentari	+0,5	+0,5	+0,1	+0,3
<b>Totale</b>	<b>+0,1</b>	<b>-0,1</b>	<b>+0,1</b>	<b>+0,2</b>
	Variazioni tendenziali (dati grezzi)			
	feb19 feb18		gen-feb19 gen-feb18	
	valore	volume	valore	volume
Alimentari	+0,1	-1,7	+1,3	+0,2
Non alimentari	+1,6	+2,1	+0,9	+1,5
<b>Totale</b>	<b>+0,9</b>	<b>+0,3</b>	<b>+1,0</b>	<b>+1,0</b>

(a) Dati provvisori

**PROSPETTO 2. COMMERCIO AL DETTAGLIO PER FORMA DISTRIBUTIVA E SETTORE MERCEOLOGICO**

Febbraio 2019, variazioni percentuali tendenziali su dati in valore (base 2015=100) (a)

FORMA DISTRIBUTIVA E SETTORE MERCEOLOGICO	feb19 feb18	gen-feb19 gen-feb18
<b>Grande distribuzione</b>	<b>-0,1</b>	<b>+1,4</b>
Alimentari	-0,4	+1,5
Non alimentari	+0,2	+1,1
<b>Imprese operanti su piccole superfici</b>	<b>+1,6</b>	<b>+0,3</b>
Alimentari	+1,2	+0,8
Non alimentari	+1,7	+0,2
<b>Commercio elettronico</b>	<b>+17,5</b>	<b>+15,1</b>
<b>Totale (b)</b>	<b>+0,9</b>	<b>+1,0</b>

(a) Dati provvisori

(b) Le forme distributive rappresentate non esauriscono il totale del commercio al dettaglio.

**PROSPETTO 3. COMMERCIO AL DETTAGLIO PER TIPOLOGIA DI ESERCIZIO DELLA GRANDE DISTRIBUZIONE**

Febbraio 2019, variazioni percentuali tendenziali su dati in valore (base 2015=100) (a)

TIPOLOGIE DI ESERCIZIO	feb19 feb18	gen-feb19 gen-feb18
<b>Esercizi non specializzati</b>	<b>-0,8</b>	<b>+1,3</b>
A prevalenza alimentare	-0,9	+1,1
Ipermercati	-3,2	-0,9
Supermercati	-1,0	+1,1
Discount di alimentari	+3,6	+4,9
A prevalenza non alimentare	+1,1	+2,6
<b>Esercizi specializzati</b>	<b>+2,2</b>	<b>+1,8</b>
<b>Grande distribuzione</b>	<b>-0,1</b>	<b>+1,4</b>

(a) Dati provvisori

**PROSPETTO 4. COMMERCIO AL DETTAGLIO PER CLASSE DI ADDETTI**

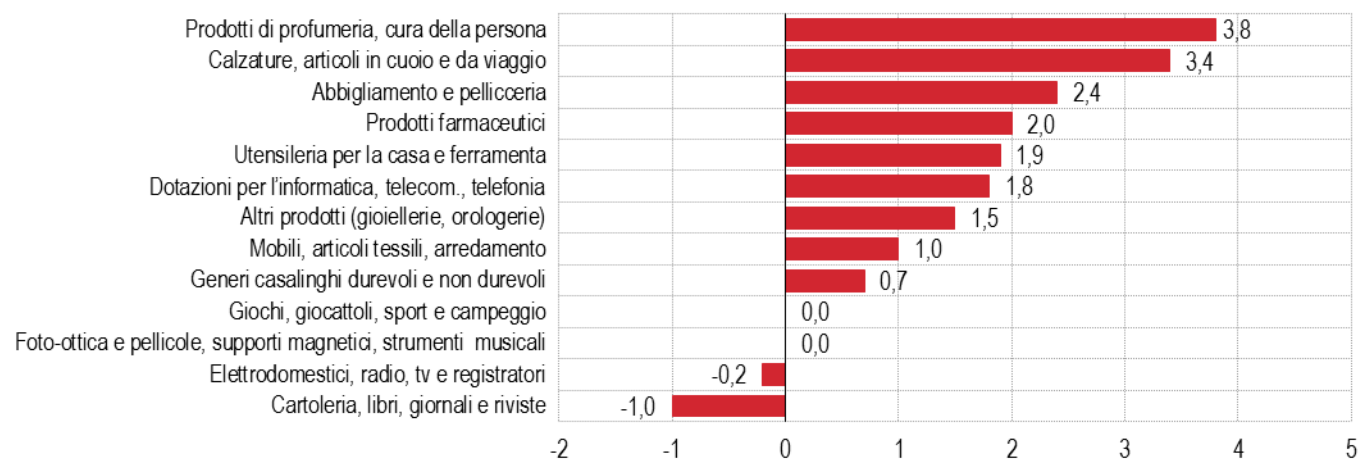
Febbraio 2019, variazioni percentuali tendenziali su dati in valore (base 2015=100) (a)

CLASSI DI ADDETTI	feb19 feb18	gen-feb19 gen-feb18
Fino a 5 addetti	+0,5	-0,2
Da 6 a 49 addetti	+1,6	+0,7
Almeno 50 addetti	+0,8	+2,0
<b>Totale</b>	<b>+0,9</b>	<b>+1,0</b>

(a) Dati provvisori

**FIGURA 3. COMMERCIO AL DETTAGLIO PER GRUPPO DI PRODOTTI NON ALIMENTARI. GRADUATORIA DEI PRODOTTI SECONDO LE VARIAZIONI TENDENZIALI**

Febbraio 2019, dati in valore (base 2015=100)



Il seguente prospetto riepiloga le revisioni ordinarie dei dati calcolate come differenza tra i tassi di variazione rilasciati in occasione del comunicato stampa odierno e quelli diffusi attraverso i comunicati precedenti. Per le variazioni tendenziali si tratta della revisione corrente che viene effettuata in ciascuno dei due mesi che seguono con i dati aggiornati. Per le variazioni congiunturali, alla revisione corrente si somma quella che proviene dalla procedura di destagionalizzazione ogni volta che si aggiunge una nuova osservazione alla serie storica.

Con il presente comunicato si rilasciano i dati revisionati per i mesi di dicembre 2018 e gennaio 2019 (Prospetto 5).

## PROSPETTO 5. REVISIONE DELLE VARIAZIONI PERCENTUALI PER SETTORE MERCEOLOGICO

Differenze in punti percentuali (base 2015=100)

	Vendite di prodotti alimentari		Vendite di prodotti non alimentari		Vendite totali	
	Congiunturali (a)	Tendenziali (b)	Congiunturali (a)	Tendenziali (b)	Congiunturali (a)	Tendenziali (b)
<b>dicembre 2018</b>						
Valore	0,0	0,0	-0,2	-0,2	-0,1	-0,1
Volume	0,0	0,0	0,0	0,0	0,0	0,0
<b>gennaio 2019</b>						
Valore	0,0	+0,1	+0,1	-0,2	+0,1	-0,1
Volume	0,0	+0,1	0,0	-0,1	0,0	+0,1

(a) Calcolate sugli indici destagionalizzati

(b) Calcolate sugli indici grezzi

### Revisione straordinaria dei dati

Questo mese è stata effettuata anche una revisione straordinaria degli indici delle vendite al dettaglio per il periodo gennaio-novembre 2018. Tale revisione, che presenta un limitato impatto sul profilo complessivo della serie dell'indice generale, nasce dalla necessità di includere nel calcolo degli indici nuove e più dettagliate informazioni ottenute grazie all'invio di dati da parte di imprese prima non rispondenti, al fine di garantire una migliore qualità delle informazioni diffuse.

Nel Prospetto 6 sono riportati i risultati della revisione per settore merceologico.

## PROSPETTO 6. REVISIONE STRAORDINARIA DELLE VARIAZIONI TENDENZIALI PER SETTORE MERCEOLOGICO

Differenze in punti percentuali fra i dati diffusi con i precedenti comunicati e quelli diffusi in data odierna, dati in valore (base 2015=100)

Mese di riferimento del 2018	SETTORE MERCEOLOGICO		
	Alimentari	Non alimentari	Totale
Gennaio	-0,1	-0,1	-0,1
Febbraio	+0,1	-0,5	-0,2
Marzo	-0,1	-0,8	-0,4
Aprile	0,0	0,0	-0,1
Maggio	+0,1	0,0	0,0
Giugno	0,0	-0,1	0,0
Luglio	0,0	0,0	+0,1
Agosto	0,0	-0,4	-0,1
Settembre	0,0	-0,1	0,0
Ottobre	0,0	-0,2	-0,1
Novembre	0,0	+0,2	+0,1

**Grande distribuzione:** la definizione di tale aggregato è stata rivista con l'adozione della [classificazione Ateco 2007](#), soprattutto in relazione alla sua articolazione. Rientrano nella grande distribuzione:

### **Le imprese non specializzate a prevalenza alimentare**

- ▶ **Ipermercato (Ateco 47111):** esercizio di vendita al dettaglio con superficie di vendita superiore a 2.500 metri quadrati, articolato in reparti (alimentari e non alimentari), ciascuno dei quali avente, rispettivamente, le caratteristiche di supermercato e di grande magazzino.
- ▶ **Supermercato (Ateco 47112):** esercizio di vendita al dettaglio operante nel campo alimentare (autonomo o reparto di grande magazzino) organizzato prevalentemente a libero servizio e con pagamento all'uscita, che dispone di una superficie di vendita normalmente superiore a 400 metri quadrati e di un vasto assortimento di prodotti alimentari, in prevalenza preconfezionati, nonché articoli del settore non alimentare per l'igiene e la pulizia della casa, della persona e degli animali.
- ▶ **Discount di alimentari (Ateco 47113):** esercizio di vendita al dettaglio in sede fissa di superficie medio grande che, attuando una politica di abbattimento dei costi di impianto, di gestione e di servizio, offre in self-service una gamma limitata di prodotti, generalmente non di "marca", a prezzi contenuti rispetto alla media di mercato.

### **Le imprese non specializzate a prevalenza non alimentare**

- ▶ **Grande magazzino ed Esercizio non specializzato di computer, periferiche, attrezzature per le telecomunicazioni, elettronica di consumo audio e video, elettrodomestici (Ateco 47191, 47192):** in entrambi i casi si tratta di un esercizio di vendita al dettaglio di prodotti quasi esclusivamente non alimentari, che dispone generalmente di una superficie di vendita superiore a 400 metri quadrati e offre un assortimento di prodotti appartenenti a diversi settori merceologici (quali, ad esempio, elettronica di consumo, elettrodomestici, abbigliamento, mobili, articoli per la casa).

### **Le grandi superfici specializzate**

- ▶ **Grandi superfici specializzate:** sono definite come imprese commerciali che attuano la vendita, attraverso esercizi in sede fissa, di una tipologia unica o prevalente di prodotti non alimentari, su una superficie di vendita generalmente superiore ai 400 metri quadrati con caratteristiche organizzative proprie della grande distribuzione.

**Punto di vendita operante su piccola superficie:** punti di vendita appartenenti alla distribuzione tradizionale, caratterizzati da una superficie inferiore ai 400 metri quadrati. Possono essere esercizi specializzati o non specializzati. Fra questi ultimi rientrano i minimercati (Ateco 47114), i negozi che vendono surgelati (Ateco 47115) e gli empori (Ateco 47199).

**Commercio elettronico (Ateco 47911):** vendita realizzata attraverso reti informatiche che utilizzano il protocollo Internet e/o altre connessioni tra computer. Gli indicatori mensili sul commercio elettronico si riferiscono alle vendite on-line effettuate da imprese che abbiano come attività prevalente o esclusiva la vendita al dettaglio attraverso internet. Le vendite on-line realizzate dalle imprese che svolgono in prevalenza un'attività commerciale diversa dal commercio elettronico confluiscono negli aggregati relativi a tali attività.

**Vendite al di fuori dei negozi (Ateco 478 e 479, tranne 47911):** vendite effettuate mediante canali diversi dai punti di vendita in sede fissa e dal commercio elettronico. Rientrano in queste forme il commercio ambulante, la vendita porta a porta, i distributori automatici e la vendita per corrispondenza e attraverso TV.

**Indice del valore delle vendite al dettaglio:** misura la variazione nel tempo del valore delle vendite al dettaglio a prezzi correnti.

**Indice di volume delle vendite al dettaglio:** misura la variazione nel tempo del volume delle vendite al dettaglio. Si ottiene dal corrispondente indice in valore, depurandolo dall'effetto dovuto alle variazioni dei prezzi dei beni venduti, misurate mediante gli Indici armonizzati dei prezzi al consumo (IPCA).

**Dati destagionalizzati:** dati depurati, mediante apposite tecniche statistiche, dalle fluttuazioni attribuibili alla componente stagionale (dovute a fattori meteorologici, consuetudinari, legislativi, ecc.) e, se significativi, dagli effetti di calendario. Questa trasformazione dei dati è la più idonea a cogliere l'evoluzione congiunturale di un indicatore.

**Variazione congiunturale:** variazione percentuale rispetto al mese o al periodo precedente.

**Variazione tendenziale:** variazione percentuale rispetto allo stesso mese o periodo dell'anno precedente.

## Obiettivi conoscitivi e quadro normativo di riferimento

Gli indici diffusi con questa Statistica flash sono elaborati a partire dai dati raccolti con la rilevazione mensile sulle vendite al dettaglio condotta dall'Istat.

Tale indagine si riferisce alle imprese commerciali che svolgono come attività prevalente la vendita al dettaglio (così come definita nella "Classificazione delle Attività Economiche", ATECO2007).

Sono escluse dalla rilevazione le imprese la cui attività prevalente consiste nella vendita di generi di autoveicoli e combustibili.

Oltre agli indici diffusi mensilmente a livello nazionale, l'Istat, coerentemente con quanto previsto dai [Regolamenti europei n. 1165/98 e n. 1158/2005](#) relativi alle statistiche congiunturali, produce stime mensili per Eurostat<sup>1</sup>. Queste ultime, tuttavia, si riferiscono alla sola attività economica prevalente e le stime diffuse a livello nazionale ne rappresentano un ulteriore livello di dettaglio.

## Base di riferimento degli indici

Le serie degli indici sono diffuse con riferimento alla base 2015=100 e alla classificazione delle attività economiche Ateco 2007 (versione italiana della classificazione europea Nace Rev. 2)<sup>2</sup>.

La serie degli indici mensili del commercio al dettaglio in base 2015=100 è calcolata a partire da gennaio 2015. Di conseguenza, per il periodo compreso tra gennaio 2015 e dicembre 2017, i nuovi indici in base 2015=100 sostituiscono quelli in base 2010=100 diffusi in precedenza. Gli indici relativi ai periodi precedenti il 2015 (da gennaio 2000 a dicembre 2014) sono stati riportati alla base 2015=100 con un semplice slittamento dei corrispondenti indici calcolati in base 2010. In tal modo è stato possibile rendere disponibili agli utilizzatori serie storiche di indici in base 2015 sufficientemente lunghe per poter realizzare analisi e approfondimenti.

In coincidenza con il passaggio alla base 2015, l'insieme degli indici elaborati e diffusi si arricchisce con quelli che riguardano il commercio elettronico.

## Il disegno di campionamento

Il campione teorico dell'indagine è composto da oltre 8.000 imprese, che sono residenti in Italia ed esercitano la loro attività sull'intero territorio nazionale.

Il campione è stratificato in base alle seguenti variabili:

- ✓ attività prevalente dell'impresa secondo la classificazione delle attività economiche Ateco 2007;
- ✓ dimensione dell'impresa, individuata sulla base di tre classi di addetti (1-5, 6-49 e almeno 50).

Lo schema di campionamento prevede un'estrazione casuale per le imprese appartenenti agli strati composti da imprese che hanno meno di 50 addetti e l'inserimento censuario nella rilevazione per tutte le unità con 50 e più addetti.

All'interno del sistema di ponderazione riferito al 2015, il peso della grande distribuzione in termini di fatturato è pari al 46,4%, mentre il peso delle imprese operanti su piccole superfici corrisponde al 48,0%; le due forme di vendita relative al commercio elettronico e alle vendite al di fuori dei negozi hanno un peso pari, rispettivamente, all'1,9% e al 3,7%. Il prospetto riportato nella pagina successiva presenta il sistema dei pesi utilizzato nell'aggregazione dell'indice delle vendite al dettaglio riferito all'anno 2015 confrontato, ove possibile, con quello relativo al 2010.

---

<sup>1</sup> Eurostat diffonde i dati mensili riferiti ai vari Paesi e li utilizza per elaborare indicatori sintetici per il complesso dell'Unione europea.

<sup>2</sup> Per una descrizione più approfondita degli indici in base 2015, si rinvia alla Nota Informativa "Gli indici del valore delle vendite del commercio al dettaglio. La nuova base 2015" pubblicata il 14 marzo 2018 (<https://www.istat.it/it/archivio/210675>).

**STRUTTURA DI PONDERAZIONE DEGLI INDICI MENSILI DELLE VENDITE AL DETTAGLIO**

Valori percentuali

<b>AGGREGATI DI RIFERIMENTO</b>	<b>base 2010</b>	<b>base 2015</b>
<b>FORMA DISTRIBUTIVA</b>		
<b>Imprese di piccole superfici</b>	<b>55,1</b>	<b>48,0</b>
<b>Grande distribuzione (Gd)</b>	<b>44,9</b>	<b>46,4</b>
- Gd non specializzata	38,2	36,7
A prevalenza alimentare	34,2	33,7
- Ipermercati	12,5	11,6
- Supermercati	16,7	16,7
- Discount di alimentari	5,0	5,4
A prevalenza non alimentare	4,1	3,0
- Gd specializzata	6,6	9,7
<b>Commercio elettronico</b>	-	<b>1,9</b>
<b>Vendite al di fuori dei negozi</b>	-	<b>3,7</b>
<b>GRUPPI DI PRODOTTI</b>		
<b>Alimentari</b>	<b>35,5</b>	<b>42,2</b>
<b>Non alimentari</b>	<b>64,5</b>	<b>57,8</b>
Prodotti farmaceutici	9,2	8,4
Abbigliamento e pellicceria	12,1	11,9
Calzature, articoli in cuoio e da viaggio	3,5	3,4
Mobili, articoli tessili, arredamento	5,9	4,5
Elettrodomestici, radio, tv e registratori	4,0	3,3
Dotazioni per l'informatica, telecomunicazioni, telefonia	2,7	2,6
Foto-ottica e pellicole, supporti magnetici, strumenti musicali	1,6	1,3
Generi casalinghi durevoli e non durevoli	3,5	2,1
Utensileria per la casa e ferramenta	5,1	4,1
Prodotti di profumeria, cura della persona	4,2	3,0
Cartoleria, libri, giornali e riviste	2,7	1,9
Giochi, giocattoli, sport e campeggio	3,2	2,5
Altri prodotti (gioiellerie, orologerie)	6,8	8,8
<b>DIMENSIONE DELLE IMPRESE (CLASSI DI ADDETTI)</b>		
da 1 a 5 addetti	27,9	28,4
da 6 a 49 addetti	28,2	25,4
almeno 50 addetti	43,9	46,2

**Indici in valore e indici in volume**

Gli indici mensili del valore delle vendite al dettaglio misurano la dinamica del valore corrente delle vendite al dettaglio e incorporano, pertanto, gli effetti dovuti all'andamento sia delle quantità sia dei prezzi dei prodotti venduti.

Gli indici in volume sono ottenuti depurando gli indici in valore dall'effetto dovuto alle variazioni dei prezzi, misurate sulla base degli indici armonizzati dei prezzi al consumo (IPCA).

**Revisione dei dati ed effetti stagionali**

Gli indici relativi ai mesi più recenti sono provvisori e soggetti a una revisione che viene effettuata in ciascuno dei due mesi che seguono quello di diffusione. Le revisioni tengono conto delle informazioni aggiuntive pervenute dalle imprese.

Gli indici destagionalizzati sono ottenuti attraverso la procedura Tramo-Seats (versione 942 per sistema operativo Linux). Come altre procedure di destagionalizzazione, anche Tramo-Seats si basa sull'ipotesi che ogni serie storica a cadenza infrannuale sia rappresentabile come una combinazione di diverse componenti, non osservabili direttamente:



- ✓ una componente di ciclo-trend, che rappresenta la tendenza di medio e lungo periodo;
- ✓ una componente stagionale, costituita da movimenti periodici, la cui influenza si esaurisce nel corso di un anno;
- ✓ una componente irregolare, dovuta a fattori erratici.

Tramo-Seats, in particolare, utilizza un approccio *model-based*, cioè si fonda sull'identificazione di un modello statistico rappresentativo della dinamica della serie storica da destagionalizzare.

I modelli statistici utilizzati per la destagionalizzazione vengono rivisti periodicamente per assicurare la loro capacità di rappresentare correttamente l'andamento della singola serie storica. Inoltre, poiché l'aggiunta di una nuova informazione mensile consente una migliore valutazione delle diverse componenti delle serie, ogni mese i dati già pubblicati relativi agli ultimi anni sono soggetti a revisione.

L'indice generale delle vendite depurato degli effetti stagionali è calcolato come sintesi dell'indice destagionalizzato delle vendite di prodotti alimentari e di quello delle vendite di prodotti non alimentari (utilizzando il cosiddetto metodo indiretto).

Per consentire agli utenti di adottare, per proprie finalità di analisi, le stesse specifiche utilizzate dall'Istat nell'ambito della procedura Tramo-Seats, queste ultime sono disponibili su richiesta.

## Dettaglio territoriale

I dati sono elaborati e diffusi a livello nazionale.

## Tempestività

Gli indici vengono diffusi dopo circa 38 giorni dalla fine del periodo di riferimento.

## Diffusione

Le serie degli indici aggiornate sono pubblicate, in concomitanza con la diffusione del comunicato stampa, sul data warehouse dell'Istituto I.Stat (<http://dati.istat.it>) all'interno del tema 'Servizi/Indici delle vendite del commercio al dettaglio'.